

# Ενδεικτικός Εσωτερικός Κανονισμός Λειτουργίας

**ΤΑΥΤΟΤΗΤΑ ΤΟΥ ΣΧΟΛΕΙΟΥ****3/θέσιο 1ο Νηπιαγωγείο Βέροιας****Διεύθυνση Α'/Θμιας  
Εκπαίδευσης Ημαθίας**

Κωδικός Σχολείου (ΥΠΑΙΘΑ)

**9160188****ΣΤΟΙΧΕΙΑ**

Έδρα του Σχολείου (διεύθυνση)

Κοντογεωργάκη 15, Βέροια 59132

Τηλέφωνο

2331021900

Fax

e-mail:

1nipver@sch.gr

Ιστοσελίδα

<http://1nip-veroias.ima.sch.gr>Διευθυντής/ντρια,  
Προϊστάμενος/μένη Σχολικής  
Μονάδας

ΣΤΥΛΙΑΝΙΔΟΥ ΣΟΥΛΤΑΝΑ

Πρόεδρος Συλλόγου Γονέων/Κηδεμόνων

ΧΑΤΖΗΣΑΛΛΑΤΑΣ ΑΝΔΡΕΑΣ

**Περιεχόμενα****Εισαγωγή** .....1*Σύνταξη, έγκριση και τήρηση του Κανονισμού* .....1

<i>Ταυτότητα και όραμα του σχολείου μας</i> .....	2
<b>1. Βασικές αρχές και στόχοι του Εσωτερικού Κανονισμού Λειτουργίας</b> .....	2
<b>2. Λειτουργία του Σχολείου</b> .....	3
I. Διδακτικό ωράριο.....	3
II. Προσέλευση και Αποχώρηση μαθητών/τριών.....	4
III. Ωρολόγιο Πρόγραμμα του Σχολείου .....	4
<b>3. Σχολική και Κοινωνική Ζωή</b> .....	5
I. Φοίτηση.....	5
II. Σχολικοί χώροι .....	6
III. Διάλειμμα.....	6
IV. Σχολικό πρόγραμμα .....	6
V. Συμπεριφορά - Δικαιώματα - Υποχρεώσεις .....	6
VI. Παιδαγωγικός έλεγχος .....	8
VII. Καινοτόμες πρακτικές που έχουν υιοθετηθεί στο σχολείο .....	9
VIII. Άλλα θέματα .....	9
<b>4. Επικοινωνία και Συνεργασία Γονέων/Κηδεμόνων-Σχολείου</b> .....	10
I. Σημασία της επικοινωνίας και της συνεργασίας σχολείου-οικογένειας .....	10
II. Διαδικασίες ενημέρωσης και επικοινωνίας Σχολείου και γονέων/κηδεμόνων .....	10
III. Σύλλογος Γονέων και Κηδεμόνων .....	11
IV. Σχολικό Συμβούλιο.....	11
V. Η σημασία της συνέργειας όλων.....	11
<b>Άρθρο 5: Πολιτική του σχολείου προστασίας από πιθανούς κινδύνους</b> .....	12
Αντιμετώπιση έκτακτων αναγκών.....	13
<b>Άρθρο 6: Εσωτερικός Κανονισμός Λειτουργίας- Διαδικασίες διασφάλισης της εφαρμογής του</b> .....	13

## Εσωτερικός Κανονισμός Λειτουργίας

### Εισαγωγή

Ο Εσωτερικός Κανονισμός Λειτουργίας του Σχολείου (άρθρο 37, Ν.4692/2020) επιδιώκει να εξασφαλίσει τις προϋποθέσεις και τις συνθήκες που είναι απαραίτητες για να πραγματοποιείται όσο καλύτερα γίνεται το έργο του σχολείου και να επιτυγχάνονται όσο γίνεται καλύτερα οι στόχοι που θέτουμε κάθε φορά ως σχολική κοινότητα (μαθητές, εκπαιδευτικοί, βοηθητικό προσωπικό, γονείς/κηδεμόνες).

Ο Κανονισμός βασίζεται σε όσα προβλέπονται από την πολιτεία για την εκπαίδευση και τη λειτουργία των δημόσιων και ιδιωτικών Σχολείων, ενσωματώνει αποδεκτές παιδαγωγικές αρχές και είναι προσαρμοσμένος στις ιδιαίτερες συνθήκες λειτουργίας του Νηπιαγωγείου και τα χαρακτηριστικά της τοπικής σχολικής και ευρύτερης κοινότητας .

Ο Εσωτερικός Κανονισμός Λειτουργίας συντάσσεται ύστερα από εισήγηση της Προϊσταμένης του Νηπιαγωγείου, με τη συμμετοχή (3) τριών των μελών του Συλλόγου Διδασκόντων, έναν (1) εκπρόσωπο του Διοικητικού Συμβουλίου του Συλλόγου Γονέων και Κηδεμόνων καθώς και έναν (1) εκπρόσωπο του οικείου Δήμου.

Εγκρίνεται από την Σύμβουλο Εκπαίδευσης που έχει την παιδαγωγική ευθύνη του σχολείου καθώς και από τη Διευθύντρια Εκπαίδευσης. Ο Εσωτερικός Κανονισμός Λειτουργίας με την έναρξη του σχολικού έτους κοινοποιείται με κάθε πρόσφορο μέσο στους γονείς/κηδεμόνες και αναρτάται με την έναρξη του σχολικού έτους στον ιστότοπο του Νηπιαγωγείου. Η ακριβής τήρησή του αποτελεί ευθύνη και υποχρέωση όλων των μελών της σχολικής κοινότητας: της Διεύθυνσης του Νηπιαγωγείου, των εκπαιδευτικών και του βοηθητικού προσωπικού, των μαθητών, των γονέων και κηδεμόνων. Ο Κανονισμός, όταν κριθεί αναγκαίο, αναπροσαρμόζεται, μέσω της προβλεπόμενης από τον νόμο συμμετοχικής διαδικασίας όλων των μελών της σχολικής κοινότητας, έτσι ώστε να συμπεριλαμβάνει νέες νομοθετικές ρυθμίσεις, να ανταποκρίνεται στις αλλαγές των συνθηκών λειτουργίας του σχολείου και τις, κατά καιρούς, αποφάσεις των αρμόδιων συλλογικών οργάνων του.

### **Σύνταξη, έγκριση και τήρηση του Κανονισμού.**

Ο Εσωτερικός Κανονισμός Λειτουργίας του 1<sup>ου</sup> Νηπιαγωγείου Βέροιας συντάχθηκε σύμφωνα με το άρθρο 37 του Ν. 4692/2020 ύστερα από εισήγηση της Προϊσταμένης του Νηπιαγωγείου, με τη συμμετοχή όλων των μελών του Συλλόγου Διδασκόντων, των μελών του Διοικητικού Συμβουλίου του Συλλόγου Γονέων και Κηδεμόνων καθώς και της Αντιδημάρχου Παιδείας και Ισότητας των Φύλων, κ. Τόπη-Τζήμα ως εκπροσώπου του Δήμου Βέροιας. Εγκρίνεται από την Σύμβουλο Εκπαίδευσης κ. Λαζαρίδου που έχει την παιδαγωγική ευθύνη του σχολείου καθώς και από τη Διευθύντρια Εκπαίδευσης, κ. Γώτη.

Ο Εσωτερικός Κανονισμός Λειτουργίας με την έναρξη του σχολικού έτους κοινοποιείται με κάθε πρόσφορο μέσο στους γονείς/κηδεμόνες και αναρτάται με την έναρξη του σχολικού έτους στον ιστότοπο του Νηπιαγωγείου <http://1nip-veroias.ima.sch.gr>.

Η ακριβής τήρησή του αποτελεί ευθύνη και υποχρέωση όλων των μελών της σχολικής κοινότητας: της Διεύθυνσης του Νηπιαγωγείου, των εκπαιδευτικών και του βοηθητικού προσωπικού, των μαθητών, των γονέων και κηδεμόνων.

Ο Κανονισμός, όταν κριθεί αναγκαίο, αναπροσαρμόζεται, μέσω της προβλεπόμενης από τον νόμο συμμετοχικής διαδικασίας όλων των μελών της σχολικής κοινότητας, έτσι ώστε να συμπεριλαμβάνει νέες νομοθετικές ρυθμίσεις, να ανταποκρίνεται στις αλλαγές των συνθηκών λειτουργίας του σχολείου και τις, κατά καιρούς, αποφάσεις των αρμόδιων συλλογικών οργάνων του(προσθήκη ως προσαρτήματα του Εσωτερικού Κανονισμού).

### **Ταυτότητα και όραμα του σχολείου μας**

Σκοπός του Νηπιαγωγείου σύμφωνα με την κείμενη νομοθεσία είναι να βοηθήσει τα παιδιά να αναπτυχθούν σωματικά, συναισθηματικά, νοητικά και κοινωνικά μέσα στο πλαίσιο των ευρύτερων στόχων της πρωτοβάθμιας και δευτεροβάθμιας εκπαίδευσης. Το Νηπιαγωγείο, ως φορέας κοινωνικοποίησης του παιδιού εξασφαλίζει τις προϋποθέσεις ώστε τα παιδιά να αναπτύσσονται και να κοινωνικοποιούνται ομαλά και πολύπλευρα. Το σύγχρονο νηπιαγωγείο επιδιώκει τον σεβασμό της προσωπικότητας του νηπίου, την ικανοποίηση των φυσικών και ψυχικών του αναγκών και τον σεβασμό στις ατομικές του διαφορές.

### **Άρθρο 1. Βασικές αρχές και στόχοι του Εσωτερικού Κανονισμού Λειτουργίας**

Ο Κανονισμός, περιλαμβάνει όρους και κανόνες, κατανομή αρμοδιοτήτων και ευθυνών, δικαιωμάτων και υποχρεώσεων, για όλα τα μέλη της σχολικής κοινότητας, έτσι ώστε να διαμορφώνεται στο σχολείο ένα παιδαγωγικό και διδακτικό κλίμα που διευκολύνει την απρόσκοπτη, μεθοδική και αποτελεσματική λειτουργία του. Ταυτόχρονα οι δυσκολίες και τα προβλήματα που προκύπτουν αντιμετωπίζονται από τα μέλη της σχολικής κοινότητας ως προκλήσεις και ευκαιρίες βελτίωσης, ανάπτυξης και ενδυνάμωσης παιδαγωγικών, διδακτικών, και άλλων πρακτικών.

Βασικοί στόχοι του Κανονισμού είναι οι μαθητές/μαθήτριες να διαμορφώσουν την προσωπικότητά τους, να διαπαιδαγωγηθούν με τον καλύτερο δυνατό τρόπο αναπτύσσοντας δεξιότητες οι οποίες έχουν βασικό και κυρίαρχο ρόλο στη μαθησιακή διαδικασία και ταυτόχρονα αποτελούν δεξιότητες ζωής, όπως η δημιουργικότητα, ο αυτοέλεγχος, η συναίσθηση της ευθύνης, η συνεργασία, η ενσυναίσθηση, η αλληλεγγύη, ο αμοιβαίος σεβασμός, η αλληλοκατανόηση, η αποδοχή της διαφορετικότητας, ο σεβασμός όλων σε κοινούς συμφωνημένους κανόνες, η περιβαλλοντική συνείδηση, η προστασία της υγείας, καθώς και η εδραίωση της ισότητας, της αλληλεγγύης και της δημοκρατίας.

Μέσω των συμφωνημένων αρχών/κατευθύνσεων του Κανονισμού του Νηπιαγωγείου, επιδιώκεται:

- Να εξασφαλίζεται ένα υποστηρικτικό πλαίσιο για να πραγματοποιείται με επιτυχία το εκπαιδευτικό έργο και η απρόσκοπτη συμμετοχή όλων των μαθητών/μαθητριών στην εκπαιδευτική διαδικασία.
- Να αναπτύσσεται κατάλληλο κλίμα για την ανάπτυξη της προσωπικότητας του/της κάθε μαθητή/μαθήτριας αλλά και όλων των μελών της σχολικής κοινότητας.
- Να διασφαλίζεται η σωματική και ψυχική υγεία όλων των μελών της σχολικής κοινότητας.
- Να δημιουργείται πλαίσιο συνθηκών για ουσιαστική μάθηση και εργασία.

## Άρθρο 2. Λειτουργία του Σχολείου

### Λειτουργία του Νηπιαγωγείου

Στο 3/θεσιο 1<sup>ο</sup> Νηπιαγωγείο Βέροιας το σχολικό έτος 2023-24 λειτουργούν 3 πρωινά τμήματα (υποχρεωτικής φοίτησης), 1 τμήμα ολοήμερου προγράμματος και 1 τμήμα Πρωινής Ζώνης.

Στα τμήματα διδάσκουν Νηπιαγωγοί Γενικής και Ειδικής Αγωγής (παράλληλη στήριξη), ΕΒΠ ( Ειδ. Βοηθός)καθώς και εκπ/κος Αγγλικής Φιλολογίας

Ειδικότερα για το σχολικό έτος 2023-24:

**Πρωινή Ζώνη:** Στυλιανίδου Σουλτάνα (ΠΕ60)

**Πρωινό τμήμα 1:** Στυλιανίδου Σουλτάνα (ΠΕ60) & Χρυσοχόου Αθηνά (ΠΕ60)

**Πρωινό τμήμα 2:** Βαρδαρινού Τριανταφυλλιά (ΠΕ60) & Τέγου Δέσποινα(ΔΕ01)

**Πρωινό τμήμα 3 :** Βαρελά Παναγιώτα(ΠΕ60)

**Ολοήμερο πρόγραμμα:** Χρυσοχόου Αθηνά(ΠΕ60)

**Τμήματα Αγγλικών (1,2,3):** Πατινέα Ολυμπία (ΠΕ06)

Οι ώρες της Εκπαιδευτικού Μαραντίδου Σοφίας (ΠΕ60 ΕΑΕ) μοιράζονται ισομερώς στα τμήματα 1&3.

Προϊσταμένη του Νηπιαγωγείου είναι η Νηπιαγωγός της πρωινής ζώνης και του πρωινού τμήματος 1 ,Στυλιανίδου Σουλτάνα.

Προσωπικό καθαριότητας : Ντέλλα Μαρία

Σχολικός Φύλακας : Σκούφιας Εμμανουήλ (για όλο το σχολικό συγκρότημα).

Ιστότοπος Σχολείου:

Το σχολείο διαθέτει ιστολόγιο στη βάση του ΠΣΔ (<http://1nip-veroias.ima.sch.gr>)

Στο ιστολόγιο αναρτώνται ανακοινώσεις, προγράμματα και υλικό που σχετίζεται με το εκπαιδευτικό έργο (δράσεις/δραστηριότητες) και τη λειτουργία του Νηπιαγωγείου. Οι αναρτήσεις γίνονται σύμφωνα με τον κανονισμό και την ασφάλεια των ευαίσθητων προσωπικών δεδομένων των μαθητών στο Διαδίκτυο και ακολουθούν τα σχετικές οδηγίες του ΠΣΔ.

### I. Διδακτικό ωράριο

Η έναρξη, η λήξη, η διάρκεια μαθημάτων του βασικού υποχρεωτικού προγράμματος και του ολοήμερου νηπιαγωγείου, τα διαλείμματα, ο χρόνος διδασκαλίας ανά διδακτική ώρα καθώς και η έναρξη και λήξη του διδακτικού έτους καθορίζονται από τις κείμενες διατάξεις και αποφάσεις του ΥΠΑΙΘΑ. Ανακοινώνονται στους γονείς με την έναρξη του διδακτικού έτους με σχετικό έντυπο και παράλληλα αναρτώνται στην ιστοσελίδα του Νηπιαγωγείου.

Για το σχολικό έτος 2023-2024 το πρόγραμμα του σχολείου, διαμορφώνεται ως εξής:

#### Πρώωρη Υποδοχή

Προσέλευση των μαθητών/τριών: 7:45-8:00

#### Υποχρεωτικό πρόγραμμα

Υποδοχή των μαθητών και των μαθητριών στο σχολείο: 8.15- 8:30.

Λήξη υποχρεωτικού προγράμματος- αποχώρηση μαθητών και μαθητριών: 13:00

### **Ολοήμερο πρόγραμμα**

Έναρξη λειτουργίας των δραστηριοτήτων Ολοήμερου προγράμματος: 13:00.

Λήξη των δραστηριοτήτων Ολοήμερου προγράμματος: 16:00.

Πρώρη αποχώρηση από το *Ολοήμερο πρόγραμμα* δεν προβλέπεται.

Προκειμένου να διευκολυνθεί, κατά την έναρξη της σχολικής χρονιάς, η ομαλή προσαρμογή των μαθητών/τριών δύναται να εφαρμόζεται ευέλικτο ωράριο παραμονής στο Νηπιαγωγείο κατά τις πρώτες δύο εβδομάδες λειτουργίας (παρ. 7, άρθρο 2, Π.Δ. 79/2017). Επίσης, προβλέπεται η μεταφορά ωραρίου εργασίας σε απογευματινές ώρες έως δύο φορές κατά τη διάρκεια του σχολικού έτους για την οποία ενημερώνονται η Σύμβουλος Εκπαίδευσης και η Διευθύντρια Εκπαίδευσης (άρθρο 16, παρ. 10 Π.Δ. 79/2017).

## **II. Προσέλευση και αποχώρηση μαθητών/μαθητριών**

Η ώρα προσέλευσης των μαθητών και μαθητριών του Νηπιαγωγείου είναι 08:15 έως 08:30. Η ώρα προσέλευσης για την Πρωινή Υποδοχή στο Νηπιαγωγείο είναι 07:45 έως 08:00.

Η έγκαιρη προσέλευση και η καλά οργανωμένη και ελεγχόμενη αποχώρηση είναι απαραίτητες προϋποθέσεις για την πραγματοποίηση του διδακτικού έργου και την εύρυθμη λειτουργία του σχολείου γενικότερα και διασφαλίζει την ασφάλεια των μαθητών και μαθητριών και του προσωπικού του σχολείου.

Για λόγους ασφαλείας των μαθητών/μαθητριών αλλά και για την ομαλή λειτουργία του προγράμματος η είσοδος του σχολείου/οι εισοδοί του σχολείου κλείνουν στις 8:30 ώστε να μην παρακωλύεται το παιδαγωγικό έργο του σχολείου.

Οι μαθητές και οι μαθήτριες σε καμία περίπτωση δεν αποχωρούν από το σχολείο πριν τη λήξη του ωραρίου. Αν παρουσιαστεί ανάγκη έκτακτης αποχώρησης κατά τη διάρκεια του σχολικού ωραρίου (π.χ. ασθένεια), ενημερώνεται ο γονέας/κηδεμόνας για να προσέλθει στο Σχολείο και να συνοδεύσει το παιδί στο σπίτι του, αφού προηγουμένως συμπληρώσει το σχετικό έντυπο (υπεύθυνη δήλωση). Εάν κάποιος γονέας/κηδεμόνας χρειαστεί, για ειδικό λόγο να πάρει το παιδί του πριν τη λήξη των μαθημάτων, χρειάζεται να ενημερώσει εγκαίρως τη Διεύθυνση του Σχολείου και να συμπληρώσει σχετικό έντυπο όπου θα αναγράφονται οι λόγοι (υπεύθυνη δήλωση).

Οι εκπαιδευτικοί υποδέχονται τους μαθητές και τις μαθήτριες στην είσοδο του Σχολείου και οι γονείς/κηδεμόνες-συνοδοί αποχωρούν. Κατά τη διάρκεια του χρόνου προσέλευσης των μαθητών/μαθητριών δεν παρευρίσκεται χωρίς άδεια στον χώρο του σχολείου κανένας επισκέπτης.

Οι γονείς/κηδεμόνες προσέρχονται έγκαιρα για την παραλαβή των μαθητών και των μαθητριών, παραμένουν έξω από τις εισόδους του σχολείου, χωρίς να παρεμποδίζουν τη διαδικασία αποχώρησης. Κάθε καθυστέρηση στην προσέλευση των συνοδών δημιουργεί κινδύνους για την ασφάλεια των μαθητών/μαθητριών που παρακολουθούν το σχολικό πρόγραμμα και παρεμποδίζει τη λειτουργία της σχολικής μονάδας. Σε περιπτώσεις δυσμενών καιρικών συνθηκών, το σχολείο δύναται να τροποποιήσει τη διαδικασία προσέλευσης/αποχώρησης ώστε να μειωθεί στο ελάχιστο η έκθεση γονέων και μαθητών στις καιρικές συνθήκες δίχως να τεθεί σε κίνδυνο η ασφάλεια των μαθητών.

### **III. Ωρολόγιο Πρόγραμμα του Σχολείου**

Το Νηπιαγωγείο εφαρμόζει το Ωρολόγιο Πρόγραμμα, όπως αυτό ορίζεται από τις εγκυκλίους του ΥΠΑΙΘΑ και εξειδικεύεται από τον Σύλλογο Διδασκόντων με ευθύνη της Προϊσταμένης του Νηπιαγωγείου και υποβάλλεται προς έγκριση στον Προϊστάμενο εκπαιδευτικών θεμάτων της Διεύθυνσης Πρωτοβάθμιας Εκπαίδευσης Ημαθίας.

Για τα συστεγαζόμενα νηπιαγωγεία ισχύουν οι διατάξεις της κείμενης νομοθεσίας.

Στο πρόγραμμα του Νηπιαγωγείου εντάσσεται και η διδασκαλία της αγγλικής γλώσσας, 2 ώρες την εβδομάδα σύμφωνα με την Υ.Α. Φ.80378/ΓΔ4/2021-ΦΕΚ 3311/Β/26-7-2021. Οι δραστηριότητες στην αγγλική γλώσσα εντάσσονται στο εκπαιδευτικό πρόγραμμα και στο ΕΩΠ του νηπιαγωγείου και υλοποιούνται στην πρωινή λειτουργία και συγκεκριμένα στις διδακτικές ώρες που ορίζονται για τις «Οργανωμένες Δραστηριότητες και διερευνήσεις με βάση το ΔΕΠΠΣ-ΑΠΣ», κατά τη διάρκεια των οποίων οι μαθητές/τριες αλληλεπιδρούν με μία εκπαιδευτικό κλάδου ΠΕ06 Αγγλικής φιλολογίας παρουσία της Νηπιαγωγού.

Σύμφωνα με το ΕΩΠ του 1<sup>ου</sup> Νηπιαγωγείου Βέροιας για το τρέχον σχολικό έτος, οι δραστηριότητες στην αγγλική γλώσσα υλοποιούνται κάθε Πέμπτη & Παρασκευή.

Επίσης σύμφωνα με την Υ.Α. Φ31/94185/Δ1/2021-ΦΕΚ 3791/Β/13-8-2021, εισάγονται τα εργαστήρια δεξιοτήτων στις σχολικές μονάδες με κεντρικό στόχο την εξοικείωση των μαθητών/τριών με τις βασικές δεξιότητες του 21ου αιώνα (μάθησης, αλφαριθμητισμού και ζωής). Θα υλοποιηθούν δράσεις από τέσσερις (4) θεματικούς κύκλους, ενώ η διάρκεια του κάθε θεματικού κύκλου έχει οριστεί σε έως 7 εβδομάδες. Οι τέσσερις θεματικοί κύκλοι είναι: Ζω καλύτερα - Ευζην, Φροντίζω το περιβάλλον, Ενδιαφέρομαι και Ενεργώ - Κοινωνική Συνείδηση και Ευθύνη και Δημιουργώ και Καινοτομώ - Δημιουργική Σκέψη και Πρωτοβουλία.

Στο πλαίσιο του ΕΩΠ διδασκαλίας του 1<sup>ου</sup> Νηπιαγωγείου Βέροιας, τα εργαστήρια δεξιοτήτων υλοποιούνται Δευτέρα & Τρίτη, εντάσσονται στο εκπαιδευτικό πρόγραμμα της τάξης και υλοποιούνται κατά την πρωινή λειτουργία και στο χρονικό διάστημα (διδακτικές ώρες) που ορίζεται για τις «Οργανωμένες δραστηριότητες και διερευνήσεις με βάση το ΔΕΠΠΣ-ΑΠΣ»

## **3. Σχολική και Κοινωνική Ζωή**

### **I. Φοίτηση**

Η φοίτηση των μαθητών/μαθητριών στα Νηπιαγωγεία είναι υποχρεωτική και εποπτεύεται από την εκπαιδευτικό της τάξης, η οποία καταγράφει τις καθημερινές απουσίες και από την Προϊσταμένη που τις καταχωρίζει στο πληροφοριακό σύστημα του ΥΠΑΙΘ (my school). Η ελλιπής φοίτηση και μάλιστα χωρίς σοβαρό λόγο, δυσχεραίνει τόσο το σχολικό έργο όσο και την πρόοδο των μαθητών/μαθητριών. Την ουσιαστική αλλά και την τυπική ευθύνη απέναντι στο σχολείο και την πολιτεία για τη φοίτηση των μαθητών, φέρουν κατά το νόμο οι γονείς/κηδεμόνες τους.

Η ανελλιπής φοίτηση του μαθητή/τριας αποτελεί βασική προϋπόθεση τόσο για την ομαλή προσαρμογή του στο σχολικό περιβάλλον όσο και για την απρόσκοπτη παρακολούθηση του προγράμματος δραστηριοτήτων του σχολείου. Οι γονείς θα πρέπει να ενημερώνουν την νηπιαγωγό της τάξης ή την Προϊσταμένη σε περίπτωση απουσίας του παιδιού τους καθώς και το λόγο αυθημερόν.

Αν οι απουσίες του μαθητή/τριας του νηπιαγωγείου υπερβαίνουν τις εκατό (100) ανά διδακτικό έτος, η βεβαίωση φοίτησης για την εγγραφή στην Α' Δημοτικού χορηγείται με απόφαση του Συλλόγου Διδασκόντων, που εκδίδεται ύστερα από σύμφωνη γνώμη της Συμβούλου Εκπαίδευσης Νηπιαγωγών. Σε αντίθετη περίπτωση ο μαθητής/τρια επαναλαμβάνει τη φοίτηση στο νηπιαγωγείο (άρθρο 204, παρ.5 του ν.4610/7-2-2019).



## **II. Σχολικοί χώροι**

Κοινός στόχος όλων είναι ο σεβασμός του σχολικού χώρου. Ο σεβασμός στα περιουσιακά στοιχεία του Νηπιαγωγείου, τις υποδομές, τον εξοπλισμό αλλά και το φυσικό περιβάλλον του σχολείου αποτελεί βασική υποχρέωση όλων των μελών της σχολικής κοινότητας. Με το ίδιο σκεπτικό υπάρχει φροντίδα για την τάξη και την καλαισθησία στις σχολικές αίθουσες, καθώς είναι ο ιδιαίτερος χώρος, όπου παραμένουν και εργάζονται μαθητές/μαθήτριες και εκπαιδευτικοί πολλές ώρες. Φροντίδα όλων είναι να διατηρούνται οι χώροι καθαροί. Τεράστια συμβολή σε αυτό έχει και η υπεύθυνη καθαριότητα του Νηπιαγωγείου.

## **III. Διάλειμμα**

Κατά τη διάρκεια του διαλείμματος οι μαθητές/μαθήτριες βγαίνουν στο προαύλιο, όπως έχει καθοριστεί από το Ωρολόγιο Πρόγραμμα.

Σε περίπτωση κακοκαιρίας ορίζονται από τους/τις εκπαιδευτικούς οι προκαθορισμένοι χώροι παραμονής των μαθητών και μαθητριών.

Το διάλειμμα είναι χρόνος παιχνιδιού και ανάπτυξης κοινωνικών σχέσεων όπου οι μαθητές και οι μαθήτριες αλληλεπιδρούν, παίζουν αρμονικά και για οποιοδήποτε πρόβλημα ή δυσκολία αντιμετωπίζουν απευθύνονται στους/στις εκπαιδευτικούς που βρίσκονται στο προαύλιο.

**Κατά τη διάρκεια του διαλείμματος δεν επιτρέπεται κανένας ανήλικος ή ενήλικος να παρακολουθεί, να συνομιλεί ή να δίνει αντικείμενα σε μαθητές και μαθήτριες του σχολείου από τα κάγκελα του προαυλίου χώρου.**

Οι εκπαιδευτικοί κάθε τμήματος επιτηρούν και είναι υπεύθυνοι για τους μαθητές/τριες του τμήματός τους.

## **IV. Σχολικό πρόγραμμα**

Η φοίτηση στο Νηπιαγωγείο αποτελεί το πιο σημαντικό βήμα στη ζωή του παιδιού για τη μάθηση, την προσωπική ανάπτυξη και κοινωνικοποίησή του. Οι μαθητές και μαθήτριες παρακολουθούν και συμμετέχουν ενεργά στην καθημερινή εκπαιδευτική διαδικασία σεβόμενοι τους κανόνες του σχολείου, όπως διαμορφώνονται από τους ίδιους και τους εκπαιδευτικούς της τάξης, όπως και το δικαίωμα των συμμαθητών και συμμαθητριών τους για μάθηση.

Τα παιδιά μαθαίνουν να συν-εργάζονται, να δημιουργούν, να αλληλεπιδρούν, να αυτενεργούν και να είναι υπεύθυνα. Η συνεργασία μεταξύ γονέων/κηδεμόνων και εκπαιδευτικών έχει κοινό στόχο την υγιή ανάπτυξη παιδιών με ολοκληρωμένη προσωπικότητα.

## **V. Συμπεριφορά - Δικαιώματα - Υποχρεώσεις**

### **Η Προϊσταμένη**

- Συμβάλλει στη δημιουργία κλίματος δημοκρατικής συμπεριφοράς των διδασκόντων/διδασκουσών και των μαθητών/μαθητριών και είναι υπεύθυνος/υπεύθυνη, σε συνεργασία με τους εκπαιδευτικούς, για την ομαλή λειτουργία του σχολείου.
- Ενημερώνει τα μέλη της εκπαιδευτικής κοινότητας για την εκπαιδευτική νομοθεσία, τις εγκυκλίους και τις αποφάσεις που αφορούν τη λειτουργία του Σχολείου και τις αρμοδιότητες του Συλλόγου Διδασκόντων.

- Λαμβάνει μέριμνα για την εξασφάλιση παιδαγωγικών μέσων και εργαλείων, την καλή χρήση τους στη σχολική τάξη, τη λειτουργικότητα και την αντικατάστασή τους, σε περίπτωση φθοράς.
- Είναι υπεύθυνη, μαζί με τις εκπαιδευτικούς, για την καθαριότητα και αισθητική των χώρων του Νηπιαγωγείου, καθώς και για την προστασία της υγείας και ασφάλειας των μαθητών/μαθητριών.
- Έχει την ευθύνη για τη διαμόρφωση θετικού κλίματος στο σχολείο, για την ανάπτυξη αρμονικών σχέσεων ανάμεσα στα μέλη της σχολικής κοινότητας.

#### **Οι εκπαιδευτικοί**

- Εκπαιδεύουν τους μαθητές και τις μαθήτριες, σύμφωνα με τους σκοπούς και τους στόχους της προσχολικής εκπαίδευσης και μέσα στο πλαίσιο της εκπαιδευτικής πολιτικής και με την καθοδήγηση των Στελεχών της Εκπαίδευσης.
- Προετοιμάζουν καθημερινά και οργανώνουν την εκπαιδευτική διαδικασία, εφαρμόζοντας σύγχρονες και κατάλληλες μεθόδους διδασκαλίας, με βάση τις ανάγκες και ιδιαιτερότητες των μαθητών/μαθητριών.
- Συνεργάζονται με τους μαθητές/μαθήτριες, σέβονται την προσωπικότητά τους, καλλιεργούν και εμπνέουν σ' αυτούς, κυρίως με το παράδειγμά τους, δημοκρατική συμπεριφορά.
- Μεριμνούν για τη δημιουργία κλίματος αρμονικής συνεργασίας και συνεχούς και αμφίδρομης επικοινωνίας με τους γονείς/κηδεμόνες των μαθητών/μαθητριών, και τους ενημερώνουν για τη φοίτηση, τη συμπεριφορά και την εξέλιξη των παιδιών τους.
- Φροντίζουν για την πρόοδο όλων των μαθητών /μαθητριών τους και τους προσφέρουν παιδεία διανοητική, ηθική και κοινωνική.
- Συμβάλλουν στην εμπέδωση ενός ήρεμου, θετικού, συνεργατικού, συμπεριληπτικού, εποικοδομητικού σχολικού κλίματος.
- Ενδιαφέρονται για τις συνθήκες ζωής των μαθητών/μαθητριών τους στην οικογένεια και στο ευρύτερο κοινωνικό περιβάλλον, λαμβάνουν υπόψη τους παράγοντες που επηρεάζουν την πρόοδο και συμπεριφορά των μαθητών/μαθητριών τους και υιοθετούν κατάλληλες παιδαγωγικές ενέργειες, ώστε να αντιμετωπισθούν πιθανά προβλήματα.
- Ενθαρρύνουν τους μαθητές/μαθήτριες να συμμετέχουν ενεργά στη διαμόρφωση και λήψη αποφάσεων για θέματα που αφορούν τους ίδιους και το σχολείο και καλλιεργούν τις αρχές και το πνεύμα αλληλεγγύης και συλλογικότητας.
- Συνεργάζονται με τους εκπαιδευτικούς ειδικής αγωγής προκειμένου να υποστηριχθούν οι μαθητές με ειδικές εκπαιδευτικές ανάγκες καθώς και οι οικογένειές τους.
- Συνεργάζονται με την Προϊσταμένη, τους γονείς και τα αρμόδια Στελέχη Εκπαίδευσης για την καλύτερη δυνατή παιδαγωγική αντιμετώπιση προβλημάτων συμπεριφοράς, σεβόμενοι την προσωπικότητα και τα δικαιώματα των μαθητών/μαθητριών.
- Ανανεώνουν και εμπλουτίζουν τις γνώσεις τους, σχετικά με τις επιστήμες της αγωγής τόσο μέσω των διάφορων μορφών επιμόρφωσης, που παρέχονται θεσμικά από το σύστημα της οργανωμένης εκπαίδευσης, όσο και μέσω της ενδοσχολικής επιμόρφωσης ή και της αυτοεπιμόρφωσης.

#### **Οι μαθητές/μαθήτριες**

- Επιδεικνύουν σεβασμό, με τη στάση τους, προς κάθε μέλος της σχολικής κοινότητας.

- Κατά τη διάρκεια των μαθημάτων τηρούν τους κανόνες της τάξης, συμμετέχουν ενεργά συνδιαμορφώνοντας την καθημερινή εκπαιδευτική διαδικασία.
- Απευθύνονται στις εκπαιδευτικούς και στη Διεύθυνση του Σχολείου και ζητούν τη βοήθειά τους, για κάθε πρόβλημα που τους απασχολεί και τους δημιουργεί εμπόδιο στη σχολική ζωή.
- Προσέχουν ώστε να διατηρούν καθαρούς όλους τους χώρους και δείχνουν ενδιαφέρον για την υλική περιουσία του σχολείου.
- Αποφεύγουν ρητά την άσκηση οποιασδήποτε μορφής βίας (σωματική, λεκτική ή ψυχολογική).
- Προσπαθούν να λύνουν τις αντιθέσεις ή διαφωνίες με διάλογο. Σε περιπτώσεις που γίνονται αποδέκτες ή παρατηρητές βίαιης λεκτικής, ψυχολογικής ή και σωματικής συμπεριφοράς, ενεργούν άμεσα και ακολουθούν τα παραπάνω βήματα:
  1. Συζητούν άμεσα και ειρηνικά με όποιον έχουν διαφορά.
  2. Απευθύνονται στην υπεύθυνο εκπαιδευτικό τμήματος.
  3. Απευθύνονται στην Προϊσταμένη του Νηπιαγωγείου.
- Συμβάλλουν στην υιοθέτηση αειφορικών πρακτικών, όπως η ανακύκλωση υλικών.
- Στις σχολικές εκδηλώσεις και γιορτές αλλά και στις διδακτικές επισκέψεις εκτός Νηπιαγωγείου ακολουθούν τους συνοδούς εκπαιδευτικούς και συμπεριφέρονται με ευγένεια και ευπρέπεια.

#### **Γονείς και κηδεμόνες**

- Φροντίζουν ώστε το παιδί να έρχεται έγκαιρα και ανελλιπώς στο σχολείο και να ενημερώνουν σε περίπτωση απουσίας του.
- Διαβάζουν προσεκτικά όλες τις ανακοινώσεις, έντυπες ή ηλεκτρονικές, ώστε να ενημερώνονται για θέματα λειτουργίας του Σχολείου.
- Συνεργάζονται αρμονικά σε προσωπικό επίπεδο αλλά και μέσω του Συλλόγου Γονέων με τη Διεύθυνση και τον Σύλλογο των Διδασκόντων για θέματα που αφορούν τους μαθητές/μαθήτριες.
- Ενημερώνουν έγκαιρα και προσκομίζουν τα σχετικά έγγραφα, αν υπάρχουν, για κάθε ειδικό θέμα που αντιμετωπίζουν τα παιδιά τους - θέματα υγείας, ειδικές εκπαιδευτικές ικανότητες ή ανάγκες, θέματα οικογενειακής και κοινωνικής κατάστασης - τα οποία μπορούν να επηρεάσουν την επίδοση, τη φοίτηση και συμπεριφορά του παιδιού και ζητούν τη συνδρομή του σχολείου.

#### **VI. Παιδαγωγικός έλεγχος**

Τα ζητήματα μη αποδεκτής συμπεριφοράς στο σχολείο αποτελούν αντικείμενο συνεργασίας των γονέων/κηδεμόνων με την εκπαιδευτικό υπεύθυνο της τάξης, την Προϊσταμένη της σχολικής μονάδας, το Σύλλογο Διδασκόντων και τη Σχολική Σύμβουλο και το οικείο Κέντρο Διεπιστημονικής Αξιολόγησης, Συμβουλευτικής & Υποστήριξης (ΚΕ.Δ.Α.Σ.Υ) προκειμένου να υπάρξει η καλύτερη δυνατή παιδαγωγική αντιμετώπιση του θέματος.

Σε περίπτωση που θεωρηθεί ότι η συμπεριφορά των μαθητών/τριων (γνωστική, κινητική, κοινωνική, συναισθηματική, προβλήματα λόγου) ορίζει διάγνωσης/υποστήριξης από ομάδα ειδικών επιστημόνων η νηπιαγωγός κατευθύνει/συμβουλεύει τους γονείς για την καλύτερη και αποτελεσματικότερη παροχή βοήθειας προς αυτούς και αν χρήζει ο μαθητής/τρια παραπομπή σε ΚΕ.Δ.Α.Σ.Υ ενημερώνεται από τη νηπιαγωγό και την Προϊσταμένη .

Ειδικότερα σε περίπτωση προβλημάτων συμπεριφοράς ενός μαθητή/τριας καλείται ο γονέας/κηδεμόνας στο σχολείο και ενημερώνεται από τη νηπιαγωγό του τμήματος με στόχο την

από κοινού συνεργασία για την επίλυσή τους. Αν η συμπεριφορά επαναλαμβάνεται και εγκυμονεί κινδύνους για την ασφάλεια των μαθητών, ο σύλλογος Διδασκόντων μπορεί να αναθεωρήσει τον τρόπο συμμετοχής του παιδιού σε εξωτερικές δραστηριότητες του σχολείου (επισκέψεις), όπως με ενδεχόμενη συνοδεία των γονέων του. Σε κάθε περίπτωση και πριν από κάθε απόφαση λαμβάνεται υπόψη η βασική αρχή του σεβασμού της προσωπικότητας και των δικαιωμάτων του παιδιού. Σοβαρά ζητήματα συμπεριφοράς καταγράφονται στο Ημερολόγιο Σχολικής Ζωής.

Το σχολείο, ως φορέας αγωγής, έχει καθήκον να λειτουργεί έτσι ώστε οι μαθητές και μαθήτριες να συνειδητοποιήσουν ότι κάθε πράξη τους έχει συνέπειες, να μάθουν να αναλαμβάνουν την ευθύνη των επιλογών τους και να γίνουν υπεύθυνοι πολίτες. Αν η συμπεριφορά του μαθητή και της μαθήτριας δεν εναρμονίζεται με τα αποδεκτά πρότυπα και αποκλίνει από την τήρηση του εσωτερικού κανονισμού του σχολείου, τότε αντιμετωπίζει τον παιδαγωγικό έλεγχο, σύμφωνα με τις αρχές της ψυχολογίας και παιδαγωγικής που διέπουν την ηλικία του.

## **VII Καινοτόμες πρακτικές που έχουν υιοθετηθεί στο Νηπιαγωγείο**

1. Διδασκαλία Αγγλικής Γλώσσας, κάθε Πέμπτη & Παρασκευή (2 ώρες τη βδομάδα ανά τμήμα)
2. Τα Εργαστήρια Δεξιοτήτων σύμφωνα με το ΦΕΚ111/12-6-2020 Ν.4692 «Αναβάθμιση σχολείου και άλλες Διατάξεις», την Υ.Α.64236/ΓΔ4?29-7-2021 του ΥΠΑΙΘΑ με θέμα «Την εφαρμογή των Εργαστηρίων Δεξιοτήτων στην Πρωτοβάθμια και Δευτεροβάθμια Εκπαίδευση» και το υλικό Επιμόρφωσης για τα Εργαστήρια Δεξιοτήτων στην Πλατφόρμα του ΙΕΠ.

Οι θεματικές που επιλέχθηκαν είναι οι ακόλουθες:

- 1<sup>η</sup> Θεματική Ενότητα :Ζω καλύτερα-Ευζην

Τίτλος: Του δρόμου το ασφαλές

Χρόνος υλοποίησης: 10 Οκτωβρίου 2023-30 Νοεμβρίου 2023

- 2<sup>η</sup> Θεματική Ενότητα :Δημιουργώ και Καινοτομώ-Δημιουργική Σκέψη & Πρωτοβουλία, ΣΤΕΜ-Ρομποτική

Τίτλος: Μικροί μετεωρολόγοι

Χρόνος υλοποίησης : Δεκέμβριος 2023 - 7 Φεβρουαρίου 2024

- 3<sup>η</sup> Θεματική Ενότητα: Ενδιαφέρομαι και ενεργώ-Κοινωνική Συναίσθηση& Ευθύνη

Τίτλος: Η οικογένεια

Χρόνος υλοποίησης: 10 Φεβρουαρίου 2024 -τέλος Μαρτίου2024

- 4<sup>η</sup> Θεματική Ενότητα: Φροντίζω το περιβάλλον

Τίτλος: HELMEPA- Η φίλη μας η θάλασσα

Χρόνος υλοποίησης: Απρίλιος2024 - Μάιος 2024

## **VIII Άλλα θέματα**

### **Εμβολιασμός μαθητών/μαθητριών**

Σύμφωνα με την γνωμοδότηση της Εθνικής Επιτροπής Εμβολιασμών υποχρεωτικά είναι όλα εκείνα τα εμβόλια που είναι ενταγμένα στο Εθνικό Πρόγραμμα Εμβολιασμών. Ένα από τα

δικαιολογητικά εγγραφής, αποτελεί και η επίδειξη του Βιβλιαρίου Υγείας ή άλλο στοιχείο από το οποίο αποδεικνύεται ότι έγιναν τα προβλεπόμενα εμβόλια.

Οι εκπαιδευτικοί δεν υποχρεούνται να έχουν τις απαραίτητες ιατρικές ή φαρμακευτικές γνώσεις, ώστε να συνεισφέρουν με εξειδικευμένες πράξεις (χορήγηση φαρμάκου από το στόμα, ή σε ενέσιμη μορφή) σε ειδικού τύπου ασθένειες των μαθητών/τριών αλλά και σε εποχιακές ιώσεις. Αυτό δεν αποκλείει την υποχρέωση του εκπαιδευτικού να παρέχει τις στοιχειώδεις πρώτες βοήθειες στους μαθητές του σχολείου του. Για το λόγο αυτό, σε περιπτώσεις που απαιτείται φαρμακευτική αγωγή, οι γονείς/κηδεμόνες των μαθητών/τριών, οφείλουν να αιτούνται την άδεια της Προϊσταμένης της σχολικής μονάδας προκειμένου να προσέρχονται οι ίδιοι, ή άλλο πρόσωπο το οποίο θα υποδείξουν σχετικά, στο χώρο του σχολείου, για τη χορήγηση της φαρμακευτικής αγωγής. Σε έκτακτο ιατρικό περιστατικό μαθητή/τριας, οι εκπαιδευτικοί οφείλουν να καλούν το ΕΚΑΒ (166) και να ακολουθούν τις οδηγίες που λαμβάνουν, όπως και να ενημερώνουν τους γονείς/κηδεμόνες του μαθητή/τριας.

### **Προετοιμασία γεύματος-Γεύμα**

Το πρόγευμα-δεκατιανό των μαθητών/τριών προετοιμάζεται στο σπίτι με ευθύνη των γονέων/κηδεμόνων τους. Οι γονείς θα πρέπει να αποφεύγουν τα συσκευασμένα τρόφιμα και να φροντίζουν για την υγιεινή διατροφή των παιδιών τους σύμφωνα με τις υποδείξεις των εκπαιδευτικών. Επίσης οι μαθητές/τριες πρέπει να έχουν καθημερινά στην τσάντα τους ένα μπουκάλι ή παγούρι νερό με το όνομά τους και μικρή πετσέτα χεριών. Το γεύμα των μαθητών/τριών που παραμένουν στο **ολοήμερο**, παρασκευάζεται στο σπίτι με ευθύνη των γονέων/κηδεμόνων τους. Η νηπιαγωγός στο ολοήμερο πρόγραμμα του νηπιαγωγείου, βοηθά και καθοδηγεί τους μαθητές και τις μαθήτριες ώστε να αποκτήσουν τις απαραίτητες δεξιότητες που αφορούν στη διαδικασία του γεύματος και να εξυπηρετούνται αυτόνομα. Σε κάθε περίπτωση δίνεται ιδιαίτερη προσοχή στους μαθητές μέχρι να αποκτήσουν τις απαραίτητες δεξιότητες αυτοεξυπηρέτησης. Σε όλα τα σκεύη που χρησιμοποιούν οι μαθητές/τριες θα πρέπει να αναγράφεται με ανεξίτηλο μαρκαδόρο το όνομά τους

## **Άρθρο 4. Επικοινωνία και Συνεργασία Γονέων/Κηδεμόνων-Σχολείου**

### **I. Σημασία της επικοινωνίας και της συνεργασίας σχολείου-οικογένειας**

Πολύ σημαντικός παράμετρος της συνολικής λειτουργίας του Νηπιαγωγείου και του κλίματος που δημιουργείται είναι η επικοινωνία και η εποικοδομητική συνεργασία με τους γονείς/κηδεμόνες των μαθητών/μαθητριών και με τον Σύλλογο Γονέων. Η εμπιστοσύνη του παιδιού στο σχολείο ενισχύεται από τη θετική στάση των γονέων/κηδεμόνων προς το Σχολείο και τον εκπαιδευτικό.

Για οποιοδήποτε αίτημά τους, οι γονείς/κηδεμόνες απευθύνονται στην εκπαιδευτικό της τάξης. Σε περίπτωση που δεν υπάρξει κοινά αποδεκτή λύση ή συνεννόηση, απευθύνονται στην Προϊσταμένη του Νηπιαγωγείου, στο Σύλλογο Γονέων & Κηδεμόνων του Νηπιαγωγείου, στη Σύμβουλο Εκπαίδευσης, στη Δ/νση Α/θμιας Εκπ/σης Ημαθίας.

### **II. Διαδικασίες ενημέρωσης και επικοινωνίας Σχολείου και γονέων/κηδεμόνων**

Οι συναντήσεις για ενημέρωση των γονέων/κηδεμόνων με τους εκπαιδευτικούς προγραμματίζονται με απόφαση του Συλλόγου Διδασκόντων:

- Στην αρχή του διδακτικού έτους, όπου λαμβάνει χώρα ενημέρωση για ζητήματα που αφορούν στην εύρυθμη λειτουργία του σχολείου.
- Κάθε 1<sup>η</sup> Παρασκευή εκάστου μήνα την εκπαιδευτικό του τμήματος, μετά τη λήξη της πρωινής λειτουργίας, για θέματα που αφορούν στην αγωγή και πρόοδο των μαθητών/τριων (ατομικά).
- Κάθε φορά που η εκπαιδευτικός της τάξης κρίνει αναγκαία μια έκτακτη συνάντηση.
- Κατά την ενημέρωση προόδου με το πέρας κάθε τριμήνου, όπου πραγματοποιείται παιδαγωγική συνάντηση του/της εκπαιδευτικού της τάξης με τους γονείς/κηδεμόνες των μαθητών/μαθητριών, προκειμένου να ενημερωθούν για την πρόοδο των παιδιών τους.

Η είσοδος των γονέων/κηδεμόνων στο σχολικό χώρο επιτρέπεται μόνο κατά τις προβλεπόμενες ώρες συναντήσεων με τους εκπαιδευτικούς των τάξεων.

Οι γονείς-κηδεμόνες οφείλουν να επικαιροποιείται τα στοιχεία επικοινωνίας τους και να ενημερώνουν άμεσα τους εκπαιδευτικούς για κάθε αλλαγή, ώστε το Νηπιαγωγείο να έχει τα ισχύοντα τηλέφωνα τους και τις έγκυρες ηλεκτρονικές διευθύνσεις τους για την αποστολή ενημερωτικών σημειωμάτων ή/και υπεύθυνων δηλώσεων για την πραγματοποίηση εκπαιδευτικών επισκέψεων/δράσεων/εκδηλώσεων κ.λπ.. Επίσης, οι γονείς/κηδεμόνες θα πρέπει τακτικά να επισκέπτονται την ιστοσελίδα του Νηπιαγωγείου, ή να αξιοποιούν κάθε πρόσφορο μέσο επικοινωνίας που παρέχεται από το Νηπιαγωγείο και να ενημερώνονται για τα θέματα του Νηπιαγωγείου. Τέλος, οι γονείς/κηδεμόνες σε έκτακτες περιπτώσεις θα πρέπει να έχουν φροντίσει είτε οι ίδιοι ή πρόσωπα που έχουν εξουσιοδοτήσει να είναι άμεσα διαθέσιμοι.

### **III. Σύλλογος Γονέων και Κηδεμόνων**

Οι γονείς/κηδεμόνες των μαθητών και μαθητριών κάθε Σχολείου συγκροτούν τον Σύλλογο Γονέων & Κηδεμόνων, που φέρει την επωνυμία του σχολείου και συμμετέχουν αυτοδικαίως σε αυτόν. Ο Σύλλογος Γονέων & Κηδεμόνων είναι ένας σημαντικός θεσμός, αποτελεί αναπόσπαστο μέρος της Σχολικής Κοινότητας και για αυτό είναι σημαντική η συμμετοχή όλων των γονέων/κηδεμόνων. Βρίσκεται σε άμεση συνεργασία με την Προϊσταμένη, τον Σύλλογο Διδασκόντων του σχολείου, αλλά και με τον Πρόεδρο της Σχολικής Επιτροπής του οικείου Δήμου.

### **IV. Σχολικό Συμβούλιο**

Σε κάθε σχολική μονάδα λειτουργεί το Σχολικό Συμβούλιο, στο οποίο συμμετέχουν ο Σύλλογος Διδασκόντων, το Διοικητικό Συμβούλιο του Συλλόγου Γονέων & Κηδεμόνων και ο εκπρόσωπος της τοπικής αυτοδιοίκησης. Έργο του Σχολικού Συμβουλίου είναι η συμβολή του στη διασφάλιση της εύρυθμης λειτουργίας της σχολικής μονάδας. Το Σχολικό Συμβούλιο λειτουργεί συνεργατικά και προτείνει παρεμβάσεις για την επίλυση θεμάτων που αφορούν στην υγιεινή, στην ασφάλεια και στην πρόληψη ατυχημάτων στον σχολικό χώρο καθώς και σε ζητήματα βελτίωσης της υλικοτεχνικής υποδομής του Νηπιαγωγείου.

### **V. Η σημασία της συνέργειας όλων**

Ένα ανοιχτό στην κοινωνία, συνεργατικό και δημοκρατικό σχολείο έχει ανάγκη από τη σύμπραξη όλων των μελών της εκπαιδευτικής κοινότητας – μαθητών/μαθητριών, εκπαιδευτικών, Προϊσταμένης, Συλλόγου Γονέων και Κηδεμόνων, Σχολικής Επιτροπής, Τοπικής Αυτοδιοίκησης – προκειμένου να επιτύχει στην αποστολή του.

## Άρθρο 5: Πολιτική του σχολείου προστασίας από πιθανούς κινδύνους

### Αντιμετώπιση έκτακτων αναγκών

Οι φυσικές καταστροφές παρουσιάζουν αυξητική τάση τα τελευταία χρόνια με ποικίλες συνέπειες στο ανθρωπογενές περιβάλλον. Οι σχολικές μονάδες, ως λειτουργικοί χώροι φιλοξενίας και δραστηριοποίησης ευάλωτης ομάδας του πληθυσμού, απαιτούν αυξημένο βαθμό ετοιμότητας έναντι των κινδύνων αυτών.

Η απρόβλεπτη ή περιστασιακή κρίση είναι αυτή που συνδέεται ευθέως με την ανάγκη εκπόνησης ενός σχεδίου διαχείρισής της.

Τα κρίσιμα συμβάντα χρήζουν έγκαιρων και έγκυρων ενεργειών ανταπόκρισης. Η έγγραφη και οργανωμένη αποτύπωση αυτών, σε επίπεδο σχολικής μονάδας, συνιστά το πρωτόκολλο - σχέδιο διαχείρισης κρίσεων. Τα οφέλη ενός τέτοιου σχεδίου έγκεινται στη διασφάλιση της σωματικής ακεραιότητας και της ψυχικής υγείας του ανθρώπινου δυναμικού του σχολείου:

Οι φάσεις του σχεδίου υλοποίησης της διαχείρισης κρίσεων είναι οι εξής:

1. Προσδιορισμός της κρίσης - γεγονόςτος (π.χ. πλημμύρα, πυρκαγιά).
2. Επίπεδο αντιμετώπισης.
3. Ειδοποίηση - ενημέρωση όσων εμπλέκονται στην αντιμετώπιση της κρίσης.
4. Επιλογή τρόπου και πλαισίου ενημέρωσης των εμπλεκόμενων υπηρεσιών και φορέων, των γονέων και κηδεμόνων.
5. Αξιολόγηση διαχείρισης της κρίσης.

Για το λόγο αυτό η Προϊσταμένη του Νηπιαγωγείου, στην αρχή του σχολικού έτους 2023-24 και συνεργασία με το Σύλλογο Διδασκόντων, προέβη σε όλες τις απαιτούμενες ενέργειες που προβλέπονται για την αντιμετώπιση των έκτακτων αναγκών εντός του σχολικού χώρου και αφορούν την υλοποίηση μέτρων στο πλαίσιο εφαρμογής οδηγιών της Πολιτικής Προστασίας και της Πολιτικής Άμυνας.

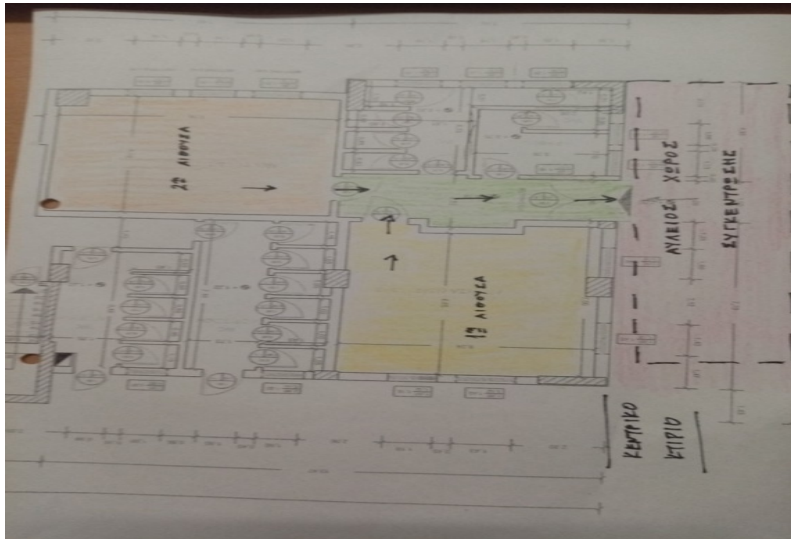
Ειδικότερα επικαιροποιήθηκε ο «Εσωτερικός Κανονισμός Σχολικής Μονάδας και Μνημόνιο Ενεργειών για τη διαχείριση πυρκαγιών, ακραίων καιρικών φαινομένων, τεχνολογικών καταστροφών και ΧΒΡΠ περιστατικών».

Διευκρινίζεται ότι σε περίπτωση κρίσης οι μαθητές/μαθήτριες παραδίδονται μόνο στους γονείς/κηδεμόνες τους ή στα πρόσωπα που οι γονείς/κηδεμόνες έχουν ορίσει γραπτώς για την παραλαβή των μαθητών/τριών από τη σχολική μονάδα.

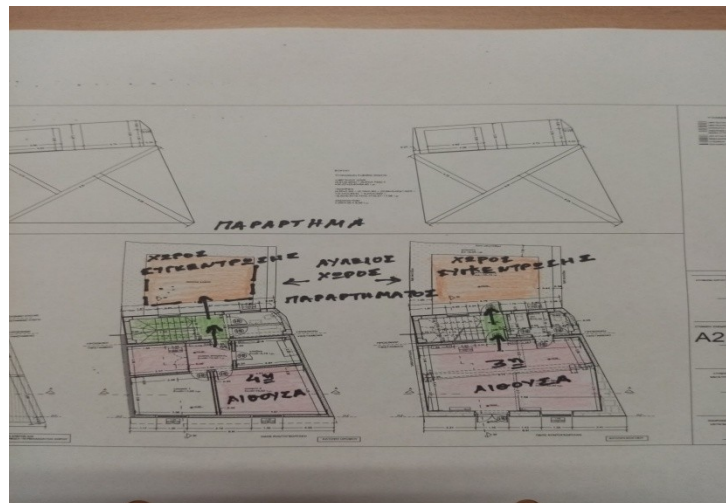
Τέλος, σε καταστάσεις πανδημίας ή ακραίων-επικίνδυνων φαινομένων οι εκπαιδευτικοί, μαθητές/μαθήτριες, γονείς/κηδεμόνες, Προϊστάμενες οφείλουν να συμμορφώνονται και να ακολουθούν ρητά τις οδηγίες που εκδίδουν οι εκάστοτε αρμόδιοι φορείς/υπηρεσίες: π.χ. ΕΟΔΥ, ΥΠΑΙΘΑ, Υπουργείο Πολιτικής Προστασίας, κ.λπ. για την εύρυθμη λειτουργία της σχολικής μονάδας και την ασφάλεια των μελών της.

Τόπος ασφαλούς συγκέντρωσης ορίζονται οι αύλειοι χώροι των δύο κτιρίων όπως φαίνονται και στις παρακάτω κατόψεις.

## ΚΑΤΟΨΗ ΚΕΝΤΡΙΚΟΥ ΚΤΙΡΙΟΥ



## ΚΑΤΟΨΗ ΠΑΡΑΡΤΗΜΑΤΟΣ



### **Ειδικό σχέδιο αποχώρησης λόγω έκτακτων συνθηκών**

Σε περίπτωση έκτακτης ανάγκης, για την ασφάλεια των παιδιών έχει καταρτιστεί σχέδιο διαφυγής και πραγματοποιούνται ασκήσεις ετοιμότητας.

### **Άρθρο 6: Εσωτερικός Κανονισμός Λειτουργίας- Διαδικασίες διασφάλισης της εφαρμογής του**

Ο κοινά συμφωνημένος Κανονισμός βασίζεται στην ισχύουσα νομοθεσία και στις σύγχρονες παιδαγωγικές και διδακτικές αρχές. Η τήρησή του από όλους τους παράγοντες του σχολείου (μαθητές/μαθήτριες, εκπαιδευτικούς, γονείς/κηδεμόνες, βοηθητικό προσωπικό) με αμοιβαίο σεβασμό στον διακριτό θεσμικό ρόλο τους αποτελεί προϋπόθεση της εύρυθμης λειτουργίας του Νηπιαγωγείου. Είναι το θεμέλιο πάνω στο οποίο μπορεί το σχολείο να οικοδομήσει για να πετύχει τους στόχους και το όραμά του.

Θέματα που ανακύπτουν στην εκπαιδευτική καθημερινότητα και δεν προβλέπονται από τον Κανονισμό, αντιμετωπίζονται κατά περίπτωση από την Προϊσταμένη και το Σύλλογο



Διδασκόντων, σύμφωνα με τις αρχές της παιδαγωγικής επιστήμης και την κείμενη εκπαιδευτική νομοθεσία, σε πνεύμα συνεργασίας με όλα τα μέλη της σχολικής κοινότητας.

Οι γονείς/κηδεμόνες των μαθητών και μαθητριών ενημερώνονται με κάθε πρόσφορο μέσο, έντυπο ή ηλεκτρονικό, σχετικά με τον κανονισμό του Νηπιαγωγείου.

Βέροια , 30 Σεπτεμβρίου 2023

Η Προϊσταμένη

ΣΤΥΛΙΑΝΙΔΟΥ ΣΟΥΛΤΑΝΑ

Εγκρίνεται	
Η Σύμβουλος Εκπαίδευσης (που έχει την παιδαγωγική ευθύνη του σχολείου)	Η Διευθύντρια Εκπαίδευσης
..... Ημερομηνία: .....	..... Ημερομηνία: .....